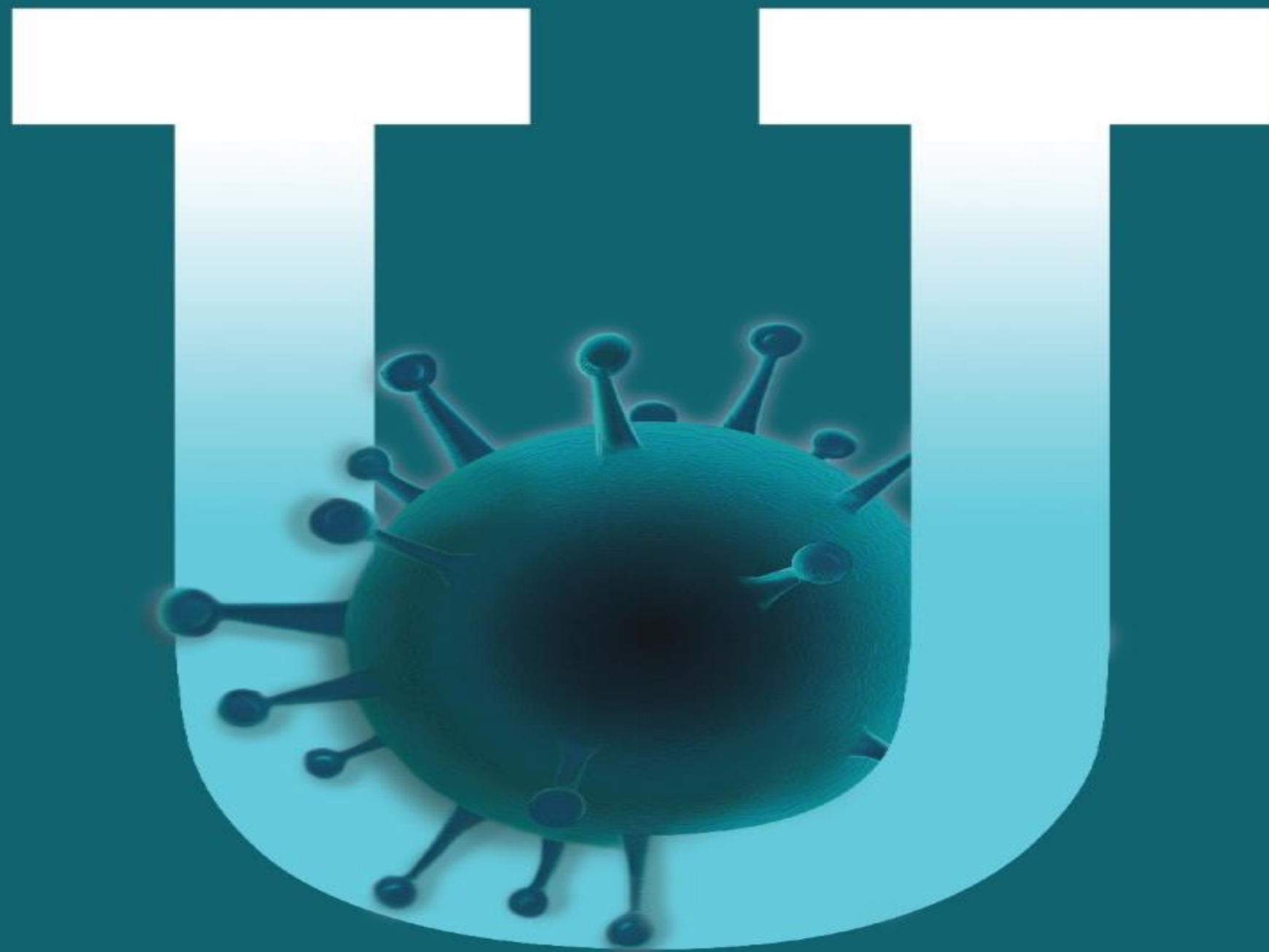


A C C I O N E S
UNIVERSITARIAS
FRENTE AL COVID-19
UN DIAGNÓSTICO DE LA REALIDAD UNIVERSITARIA DE
AMÉRICA LATINA Y EL CARIBE DURANTE LA PANDEMIA



PRINCIPALES RESULTADOS



SECRETARÍA
GENERAL
UNAM



IG
INSTITUTO DE
GEOGRAFÍA
UNAM

INSTITUTO
DE INVESTIGACIONES
SOCIALES





Objetivo

La Unión de Universidades de América Latina y el Caribe (UDUAL) y la Universidad Nacional Autónoma de México (UNAM) llevaron a cabo la “**Encuesta Las Universidades de América Latina y el Caribe frente a la Covid-19 (ENALCC)**” con el propósito de elaborar un diagnóstico sobre la situación de nuestras universidades durante la pandemia.



Regiones

La Unión de Universidades de América Latina agrupa a las Universidades en ocho regiones:

- **Región 1: México y España**  
- **Región 2: Brasil** 
- **Región 3: Argentina, Chile, Paraguay y Uruguay**  
 
- **Región 4: Cuba, Puerto Rico y República Dominicana**   
- **Región 5: Costa Rica, El Salvador, Guatemala, Honduras, Nicaragua y Panamá**   
  
- **Región 6: Bolivia, Colombia, Ecuador, Perú y Venezuela**   
 
- **Región 7: Haití** 
- **Región 8: Jamaica** 

Estrategia Metodológica

Técnica Cualitativa
Grupos de enfoque en línea a estudiantes de las universidades pertenecientes a la UDUAL
Grupos de enfoque en línea a profesores de las universidades pertenecientes a la UDUAL
Grupos de enfoque de violencia e igualdad de género en línea a estudiantes de las universidades pertenecientes a la UDUAL
Técnica Cuantitativa
Encuesta de situación social en línea a estudiantes de las universidades pertenecientes a la UDUAL
Encuesta de situación social en línea a profesores de las universidades pertenecientes a la UDUAL
Encuesta de violencia e igualdad de género en línea a estudiantes de las universidades pertenecientes a la UDUAL

Especificaciones

- **La encuesta y la guía de tópicos estuvo disponible en idiomas español, francés, inglés y portugués.**
- **Las encuestas fueron aplicadas en línea y podían ser respondidas desde cualquier dispositivo electrónico con acceso a internet (computadora, celular, tablet).**
- **El estudiantado debía estar inscrito y cursar del segundo semestre en adelante de la licenciatura o posgrado.**
- **La planta docente debía contar con una antigüedad de, por lo menos dos años en la Universidad.**
- **La población encuestada debió contar con algún tipo de correo electrónico (institucional o personal).**
- **La encuesta estuvo disponible para ser levantada en los meses de julio a septiembre.**

Logística de levantamiento de encuestas

DISEÑO



Diseño de cuestionarios con expertos en educación y medicina

DIFUSIÓN



Difusión de la encuesta a través de medios de comunicación y redes sociales de las Universidades

COLECTA



Colecta de información vía web a través de servidores de la UNAM

ANÁLISIS



Obtención y análisis de datos estadísticos

RESULTADOS



Elaboración de informes finales

PARTICIPACIÓN



1,718

profesores encuestados



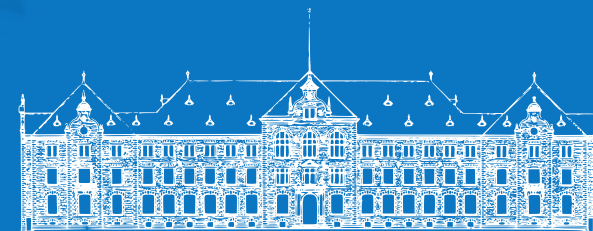
7,200

alumnos encuestados.



16

países de Latinoamérica y el Caribe.



106

universidades de Latinoamérica y el Caribe.

Encuesta
situación
social a
estudiantes
y
profesores

PARTICIPACIÓN



Encuesta de género a estudiantes



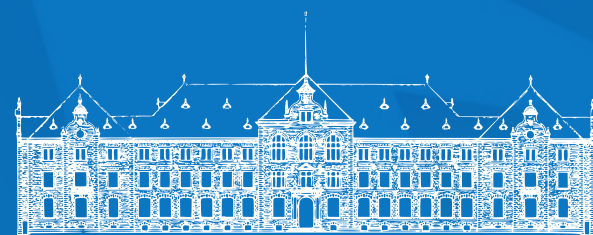
4,581

alumnos encuestados.



16

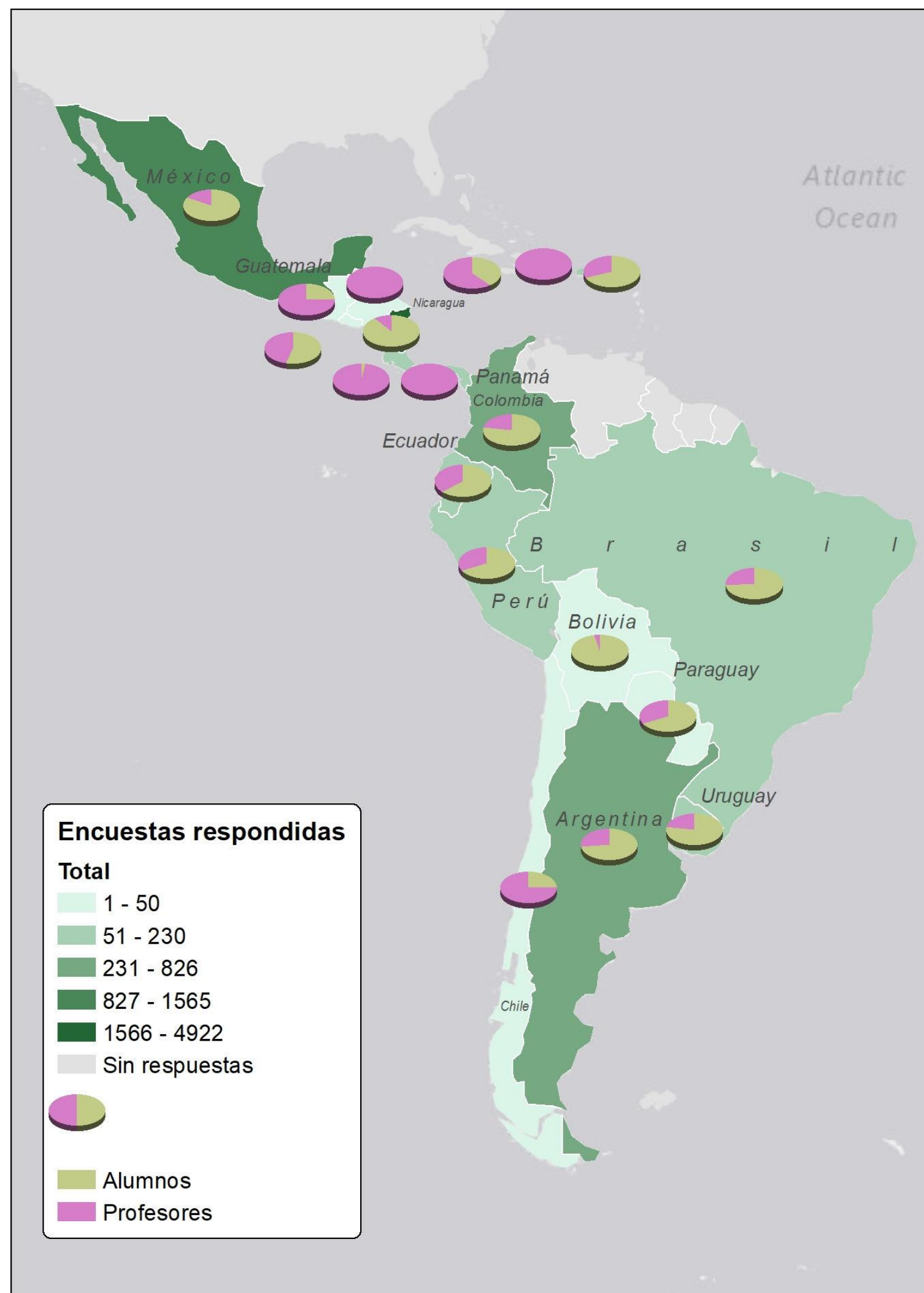
países de Latinoamérica y el Caribe.



91

universidades de Latinoamérica y el Caribe.

Alumnos y profesores

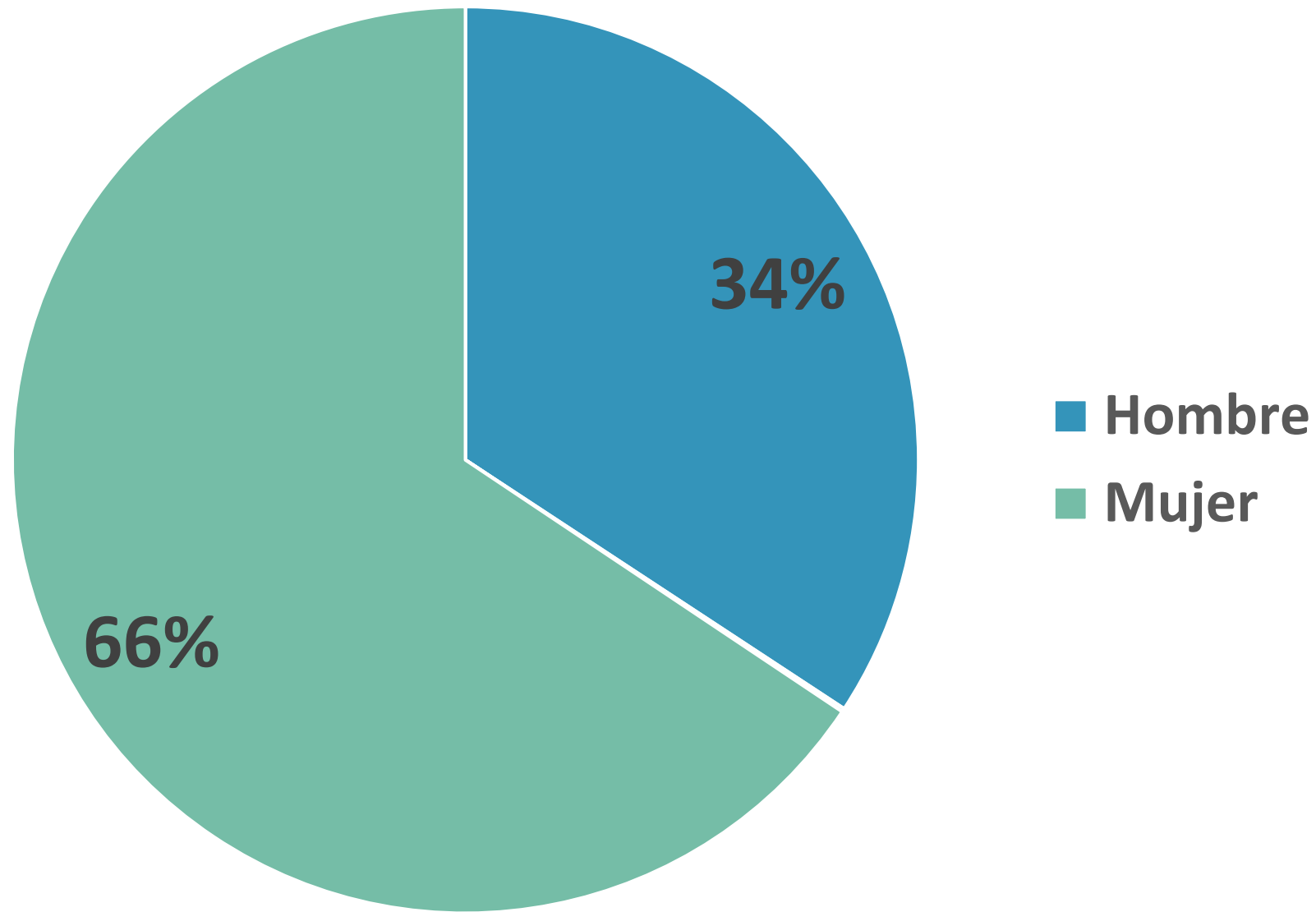


Se registró una variación en la participación por país, por lo tanto los resultados fueron post estratificados.

Se obtuvo un mayor número de respuestas de **Nicaragua, México y Colombia.**

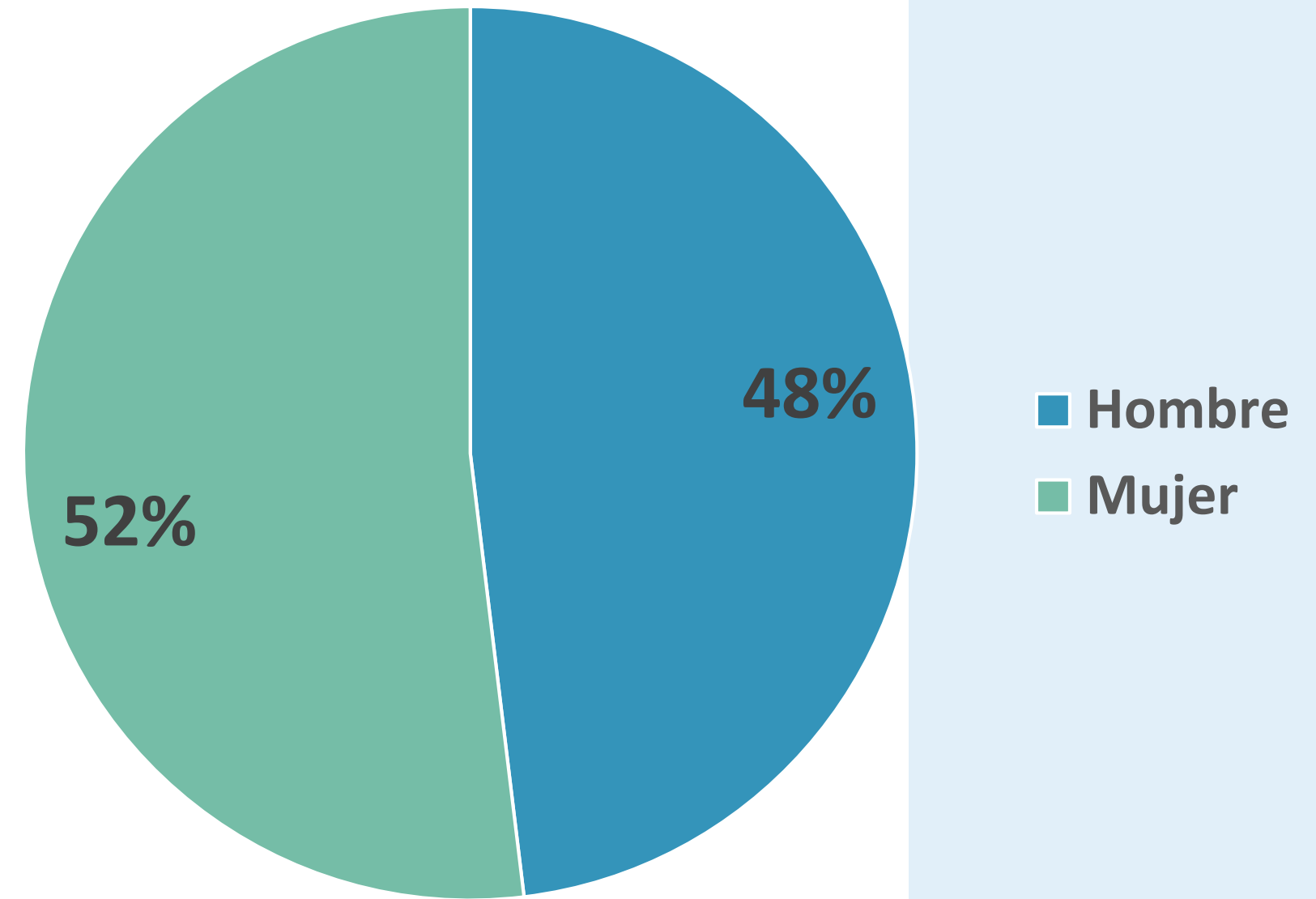
Sexo

Alumnos



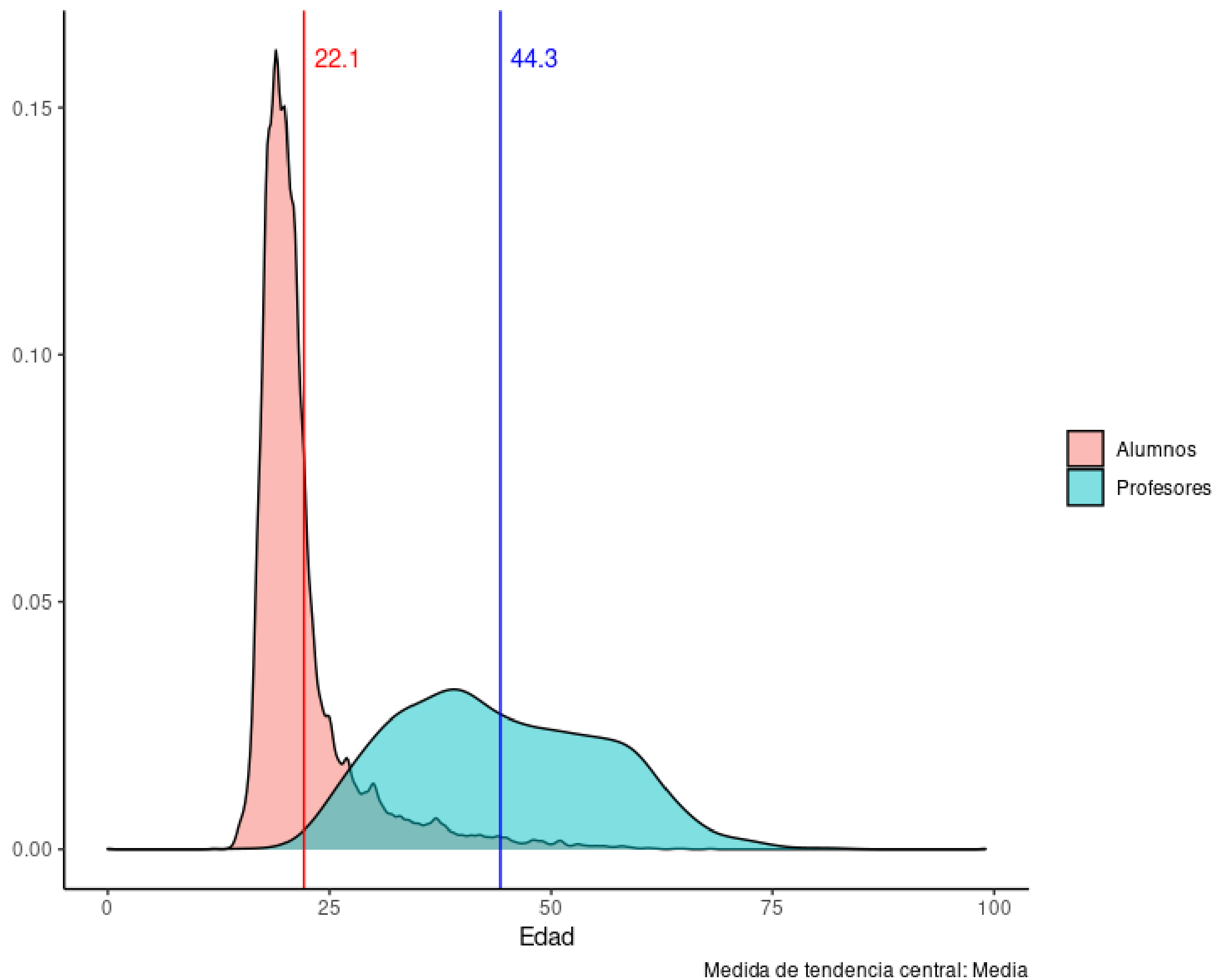
Entre los alumnos se puede observar que las mujeres tuvieron mayor participación que los hombres.

Profesores



De los profesores se muestra una mayor equidad entre la participación de hombres y mujeres.

Edad



En comparación con los alumnos, los profesores tuvieron una mayor dispersión en la edad.

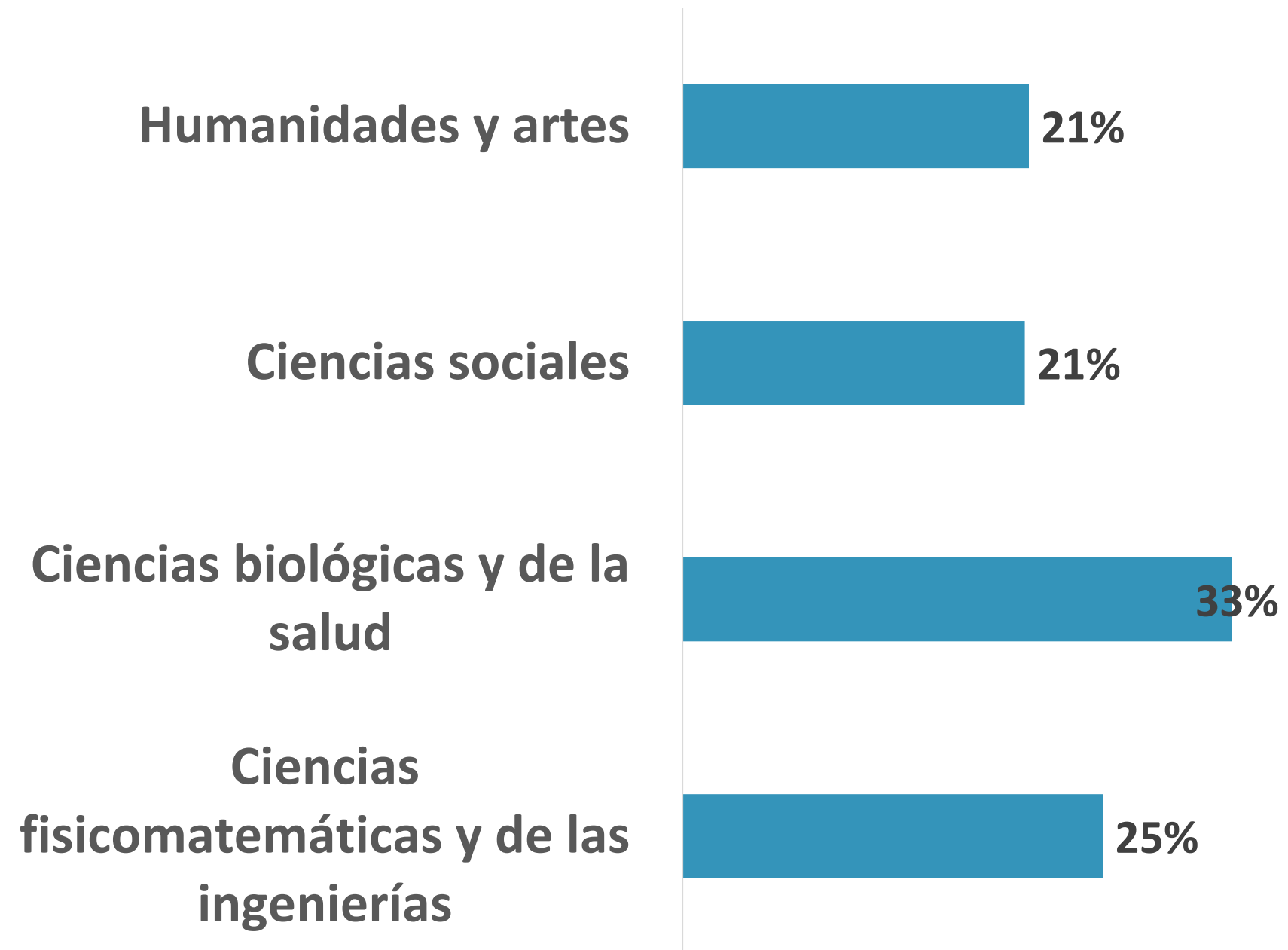
La edad promedio de los estudiantes fue de 22 años y la de los profesores fue de 44 años.



PRINCIPALES RESULTADOS

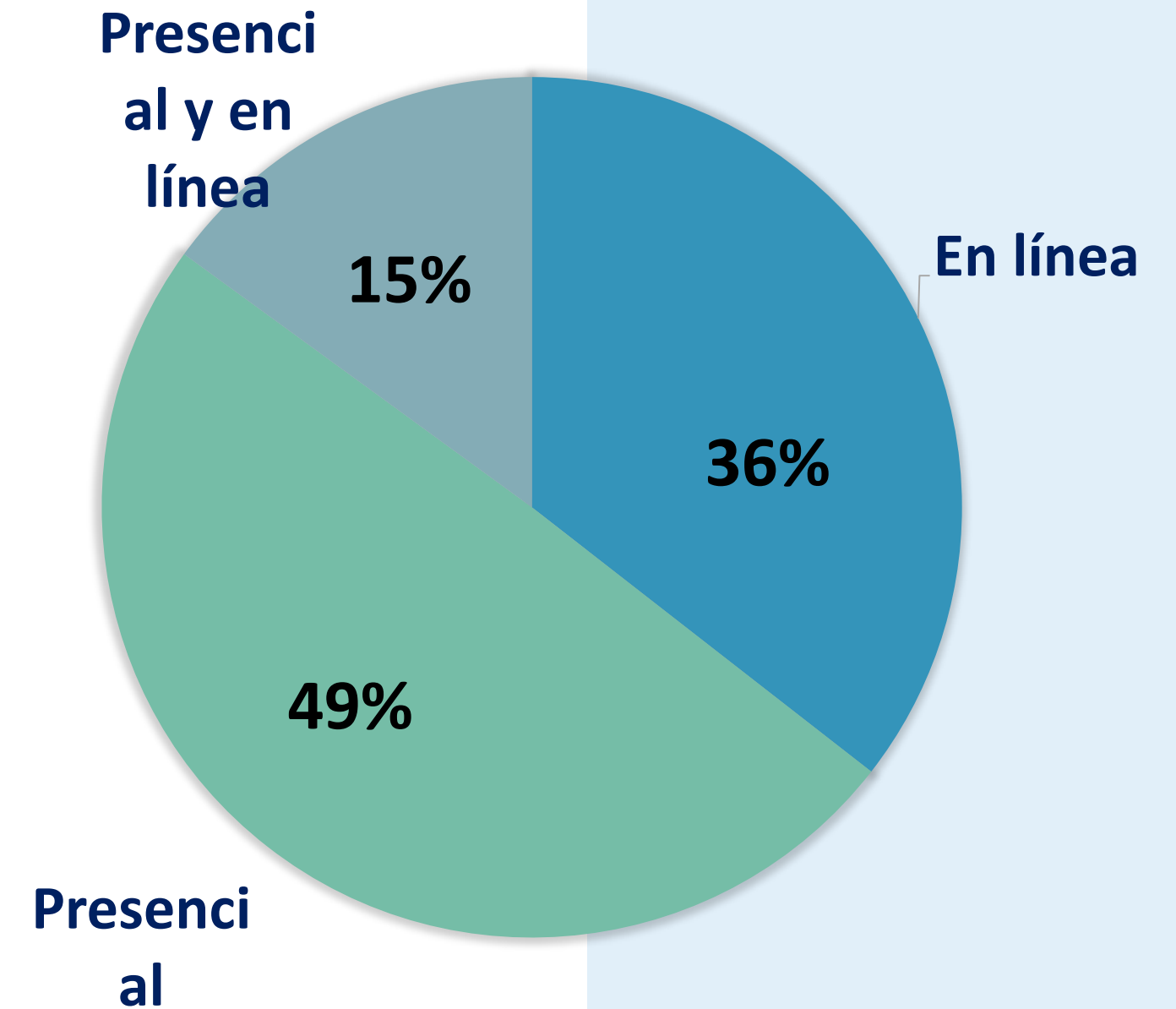
**Encuesta de
situación social a
estudiantes y
profesores**

¿En qué área del conocimiento estás inscrito?



El área de conocimiento que agrupa a la mayor parte de alumnos participantes es Ciencias biológicas y de la salud.

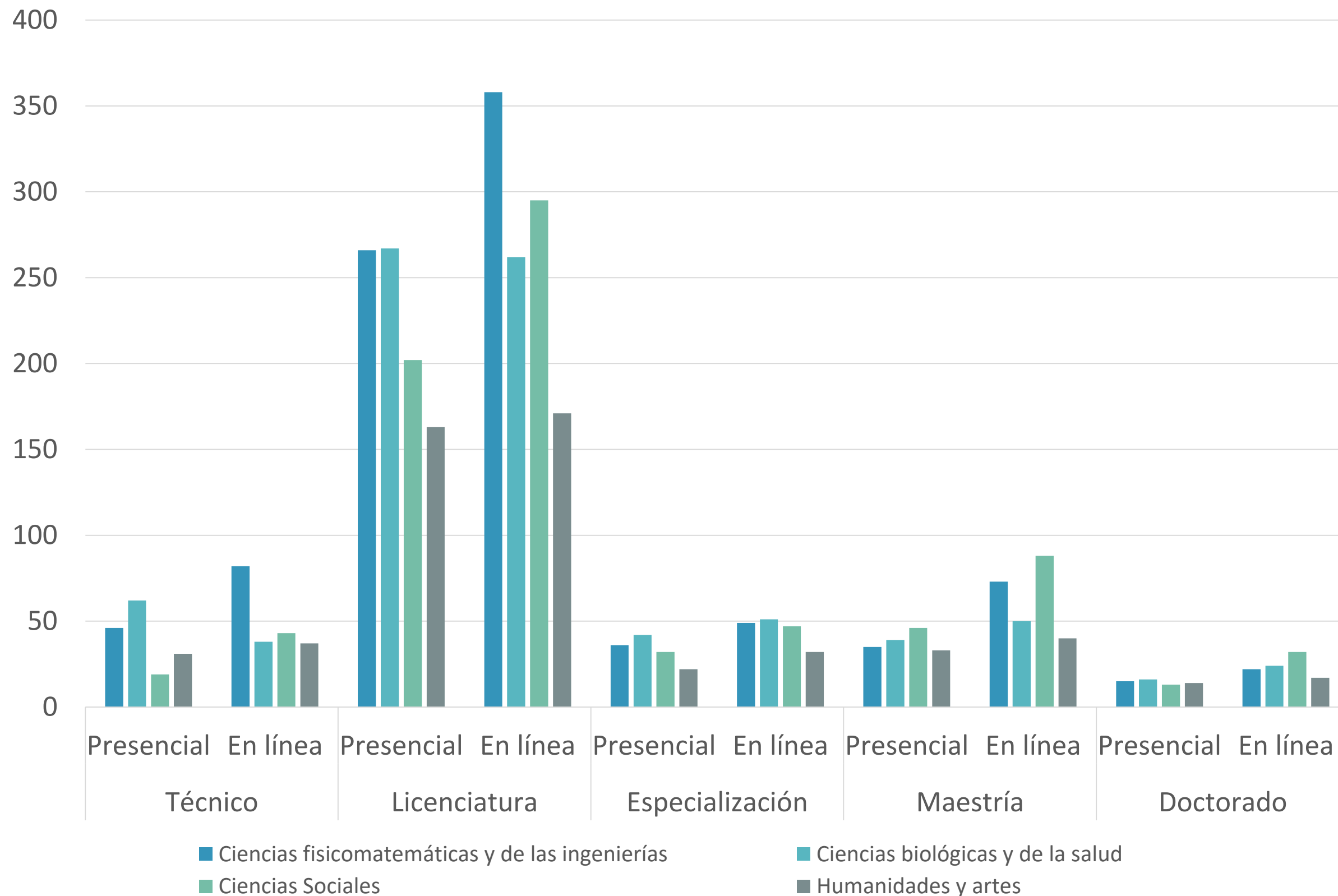
¿En qué modalidad tomas clase actualmente?



La mitad de los estudiantes dijeron cursar sus actividades en modalidad presencial.

¿En qué área o áreas del conocimiento, nivel y modalidad imparte clases?

PROFESORES



La principal área del conocimiento que respondieron los profesores de modalidad en línea fue **Ciencias fisicomatemáticas y de las ingenierías.**

Los profesores de nivel **licenciatura** respondieron con mayor frecuencia.

En una escala de calificación de 0 a 10, en donde 0 es nada y 10 es mucho. Durante la pandemia, ¿se ha sentido?

ALUMNOS

Estado de ánimo	Calificación promedio
Estresado (a)	6.9
Deprimido (a)	4.9
Inquieto(a) o intranquilo(a)	5.8
Que todo le costaba mucho esfuerzo	6.0

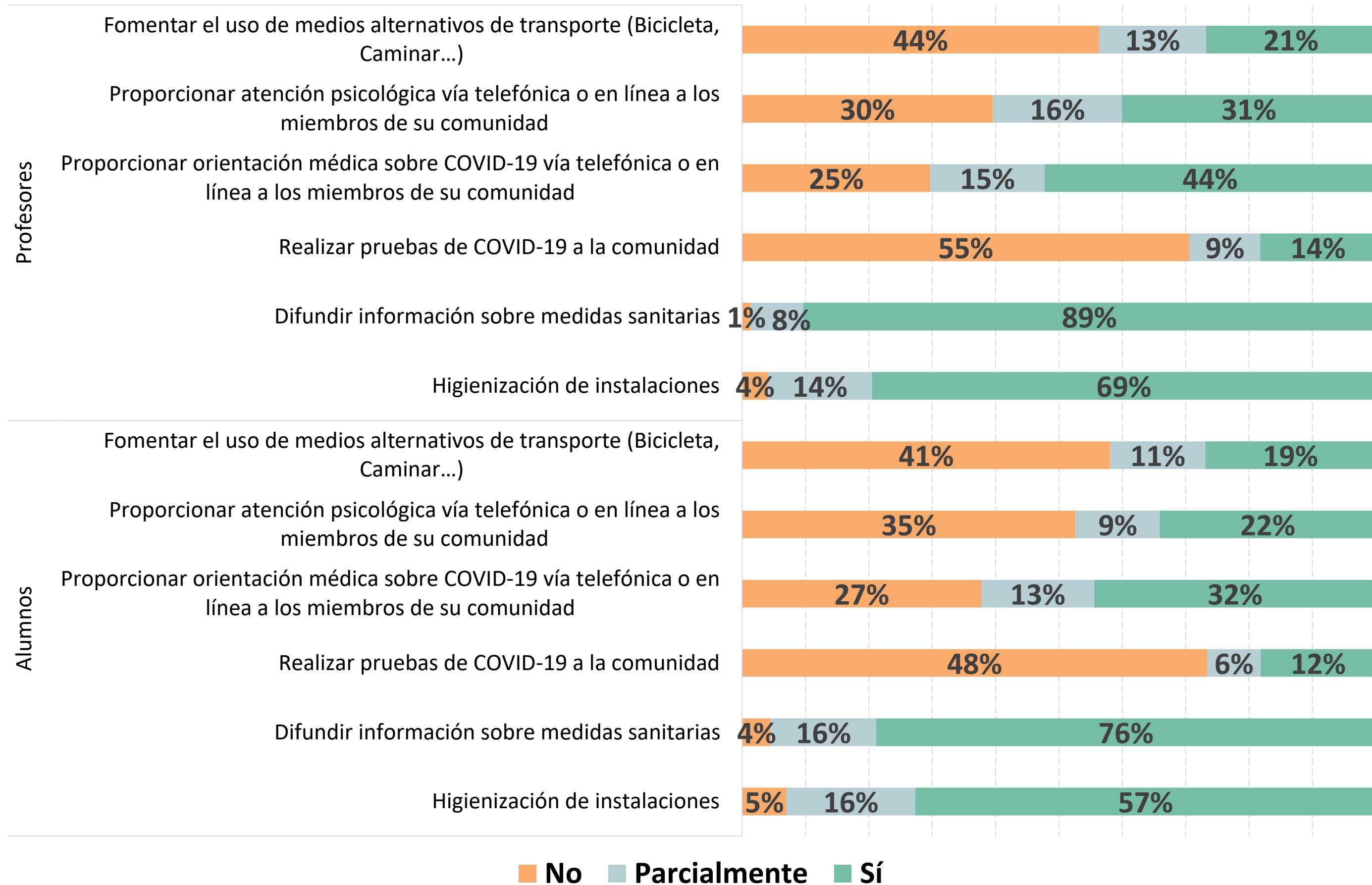
PROFESORES

Estado de ánimo	Calificación promedio
Estresado (a)	5.9
Deprimido (a)	3.3
Inquieto(a) o intranquilo(a)	4.9
Que todo le costaba mucho esfuerzo	4.1

En los estudiantes y los profesores, la situación más frecuente fue el **estrés**.

Los alumnos fueron quienes mostraron mayor afectación durante la pandemia en comparación con los profesores.

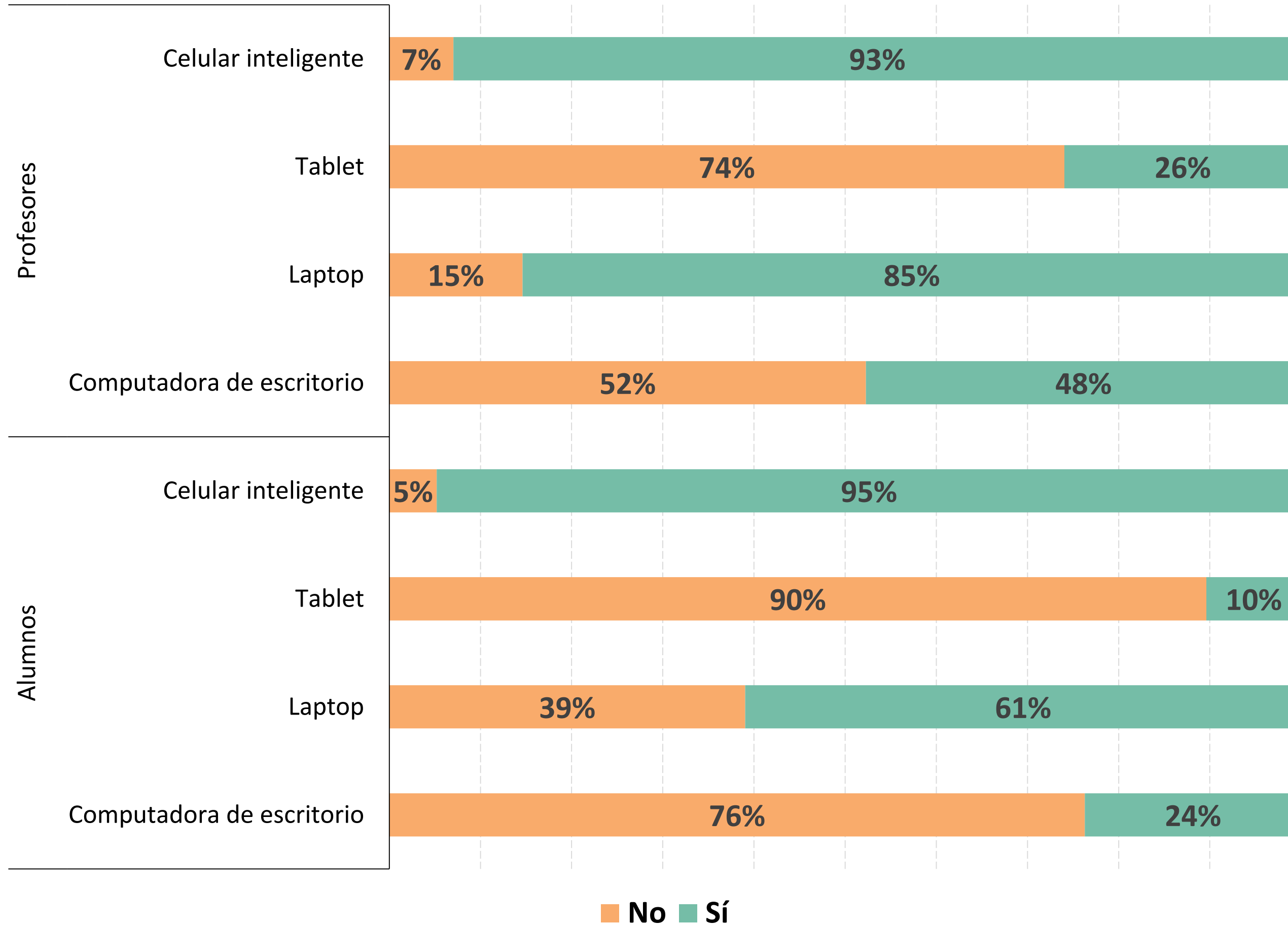
¿Cuáles de las siguientes actividades ha implementado tu universidad para preservar la salud?



Nota: las proporciones no suman al 100% debido a las personas que contestaron “No sé”

Los profesores y alumnos respondieron en mayor medida que la Universidad se encargó de **difundir información sobre medidas sanitarias**, así como la **higienización de instalaciones para preservar la salud**.

¿Cuenta con...?

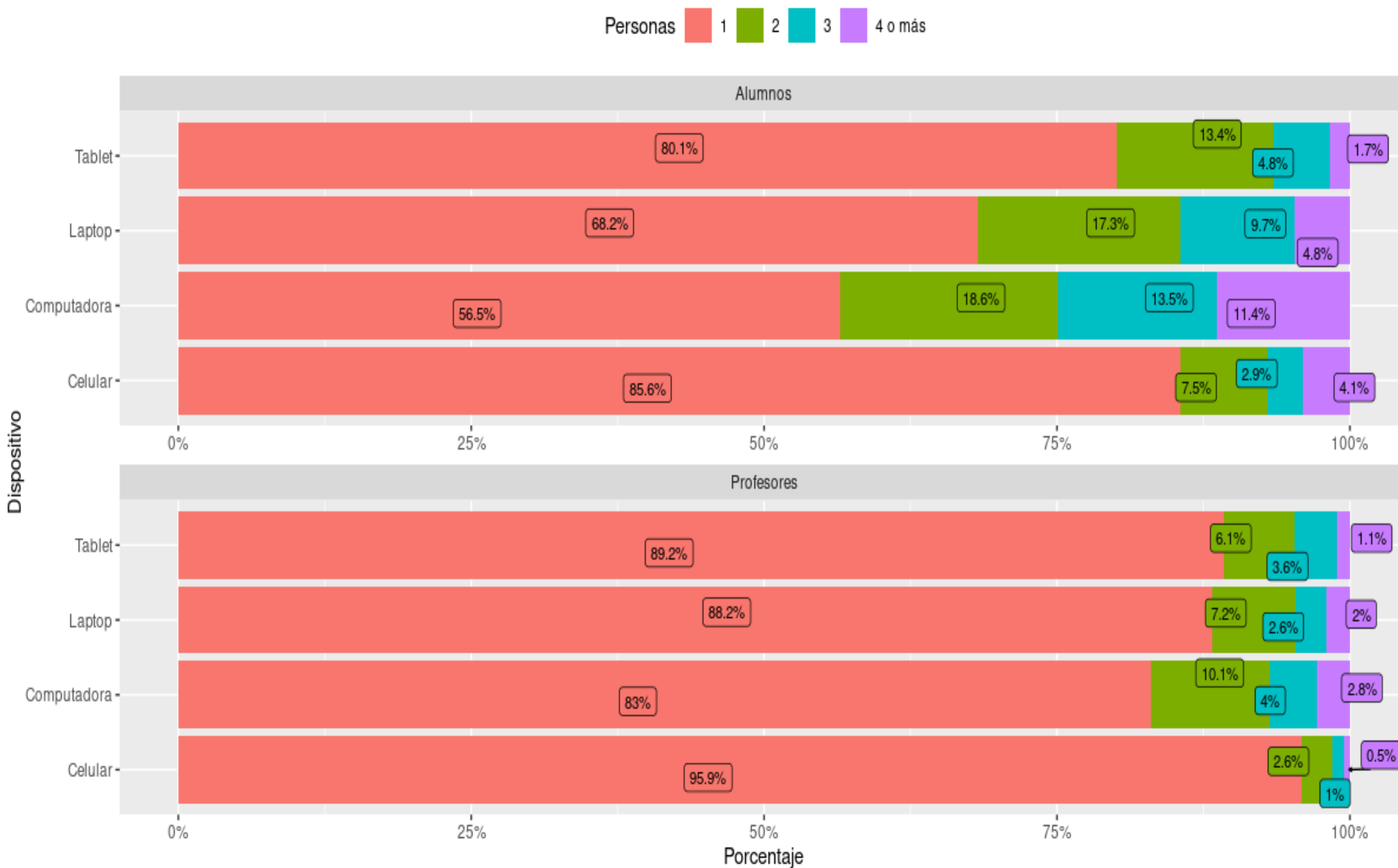


Los alumnos tienen menor acceso a equipos de cómputo como **laptop o **computadora de escritorio**, en comparación con los profesores.**

Los estudiantes dijeron tener en mayor medida un celular.

Alumnos y profesores adquirieron equipo de cómputo durante la pandemia.

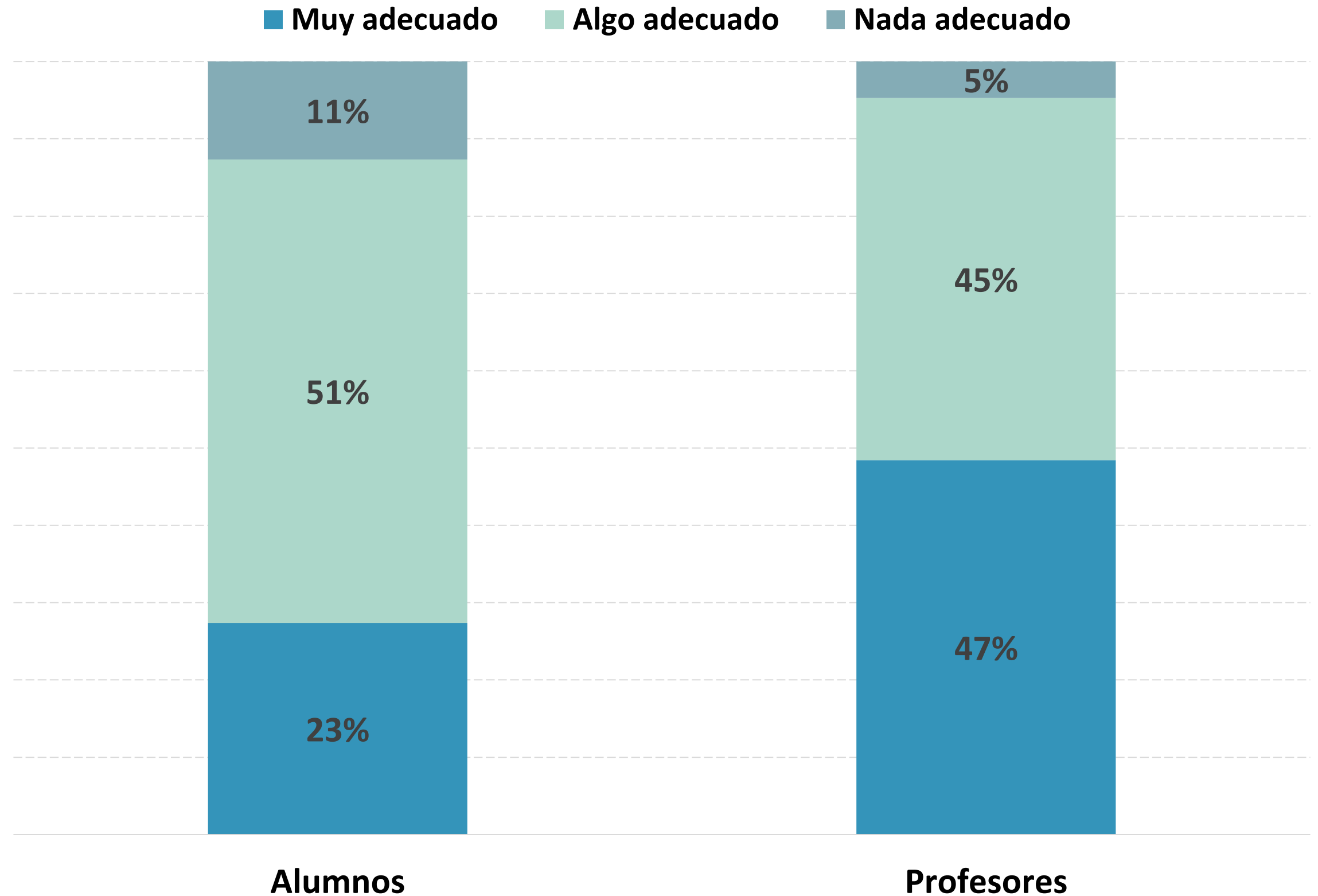
¿Con cuántas personas compartes los dispositivos?



Los alumnos son quienes comparten en mayor medida los dispositivos en comparación con los profesores.

La laptop y la computadora de escritorio son dispositivos que los alumnos tienen que compartir en mayor medida con al menos otra persona.

Actualmente, ¿Qué tanto considera usted que el lugar donde se conecta le brinda las condiciones adecuadas para trabajar en línea?



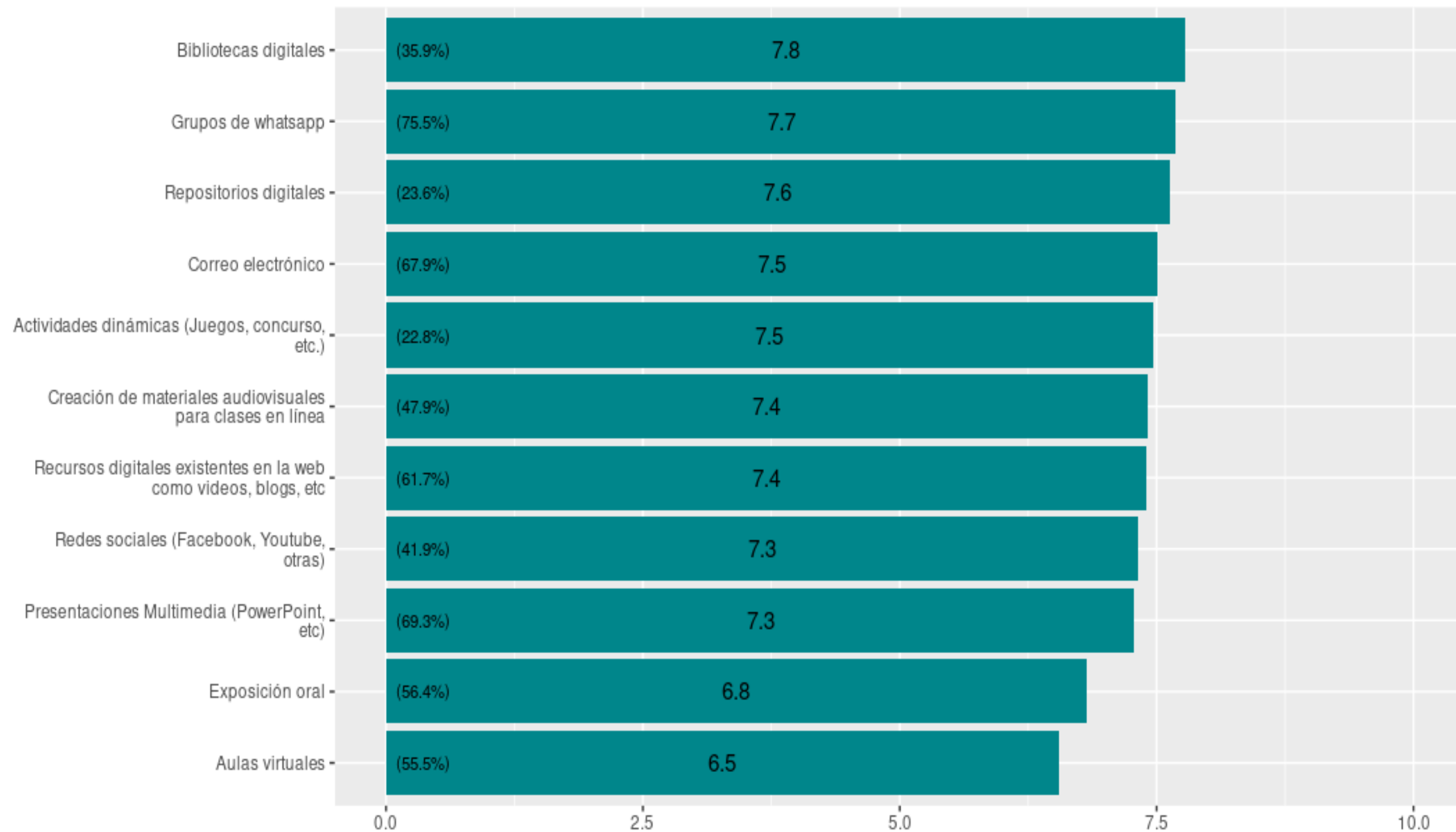
Casi la mitad de los profesores respondió muy adecuado.

En cambio, solo uno de cada cuatro alumnos considera que el lugar donde se conecta es muy adecuado para trabajar en línea.

Nota: las proporciones no suman al 100% debido a las personas que contestaron "No sé"

¿Qué herramientas son las más utilizadas por tus profesores para impartir su clase en línea?

¿Qué tan efectivos eran para el aprendizaje? (0 a 10) (Promedio)



Promedio de calificación de desempeño de docente condicionado al uso de herramientas (%)

ALUMNOS

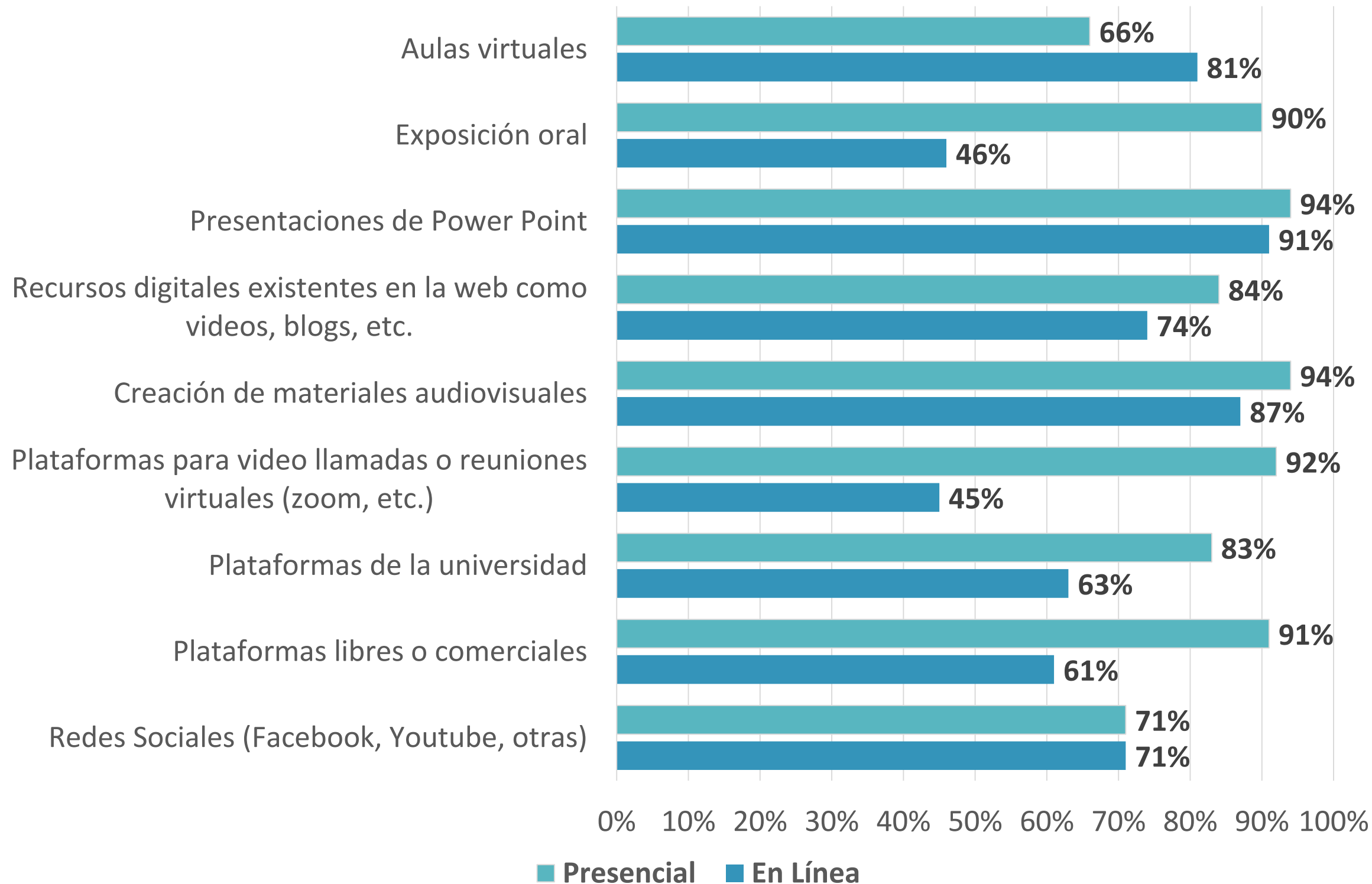
Las principales herramientas que son utilizadas por los profesores para impartir sus clases en línea son los **grupos de whats app** y las **presentaciones multimedia (Power Point, etc.)**.

Bibliotecas digitales y los **grupos de whats app** fueron evaluadas con mejor calificación por los estudiantes como **herramientas más efectivas para el aprendizaje**.

Las **exposiciones orales** y las **aulas virtuales** fueron las **herramientas menos efectivas para los alumnos**.

PROFESORES

¿Cuáles de las siguientes herramientas y plataformas digitales ha utilizado o utiliza en su práctica docente?

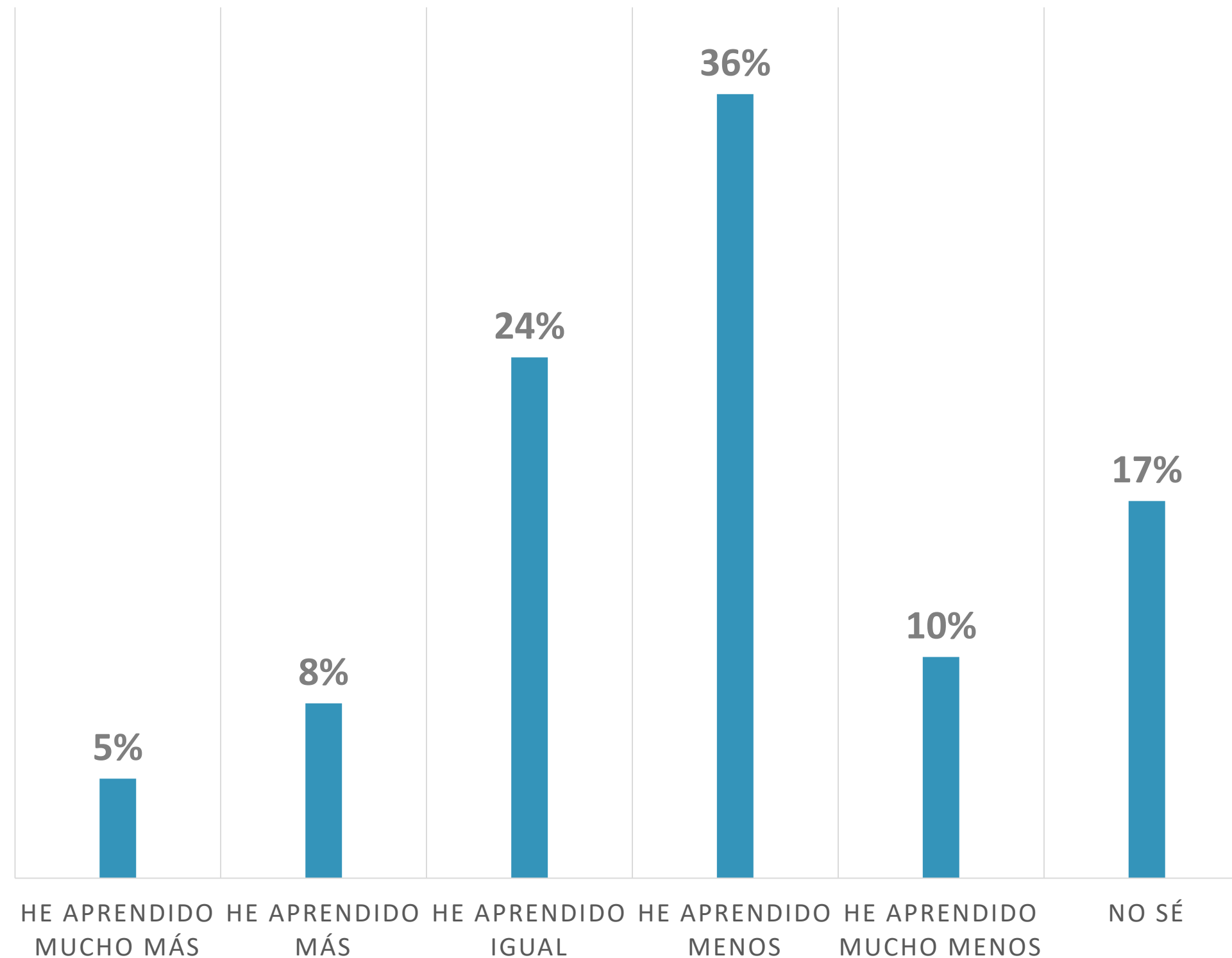


Las presentaciones de Power Point, las aulas virtuales y la creación de materiales audiovisuales son las herramientas que han sido más utilizadas por los profesores durante el confinamiento.

Las redes sociales continuaron siendo utilizadas por los profesores como una herramienta digital para su práctica docente.

En comparación con las clases que recibías o recibes presencialmente, ¿Qué tanto has aprendido en tus clases virtuales?

ALUMNOS

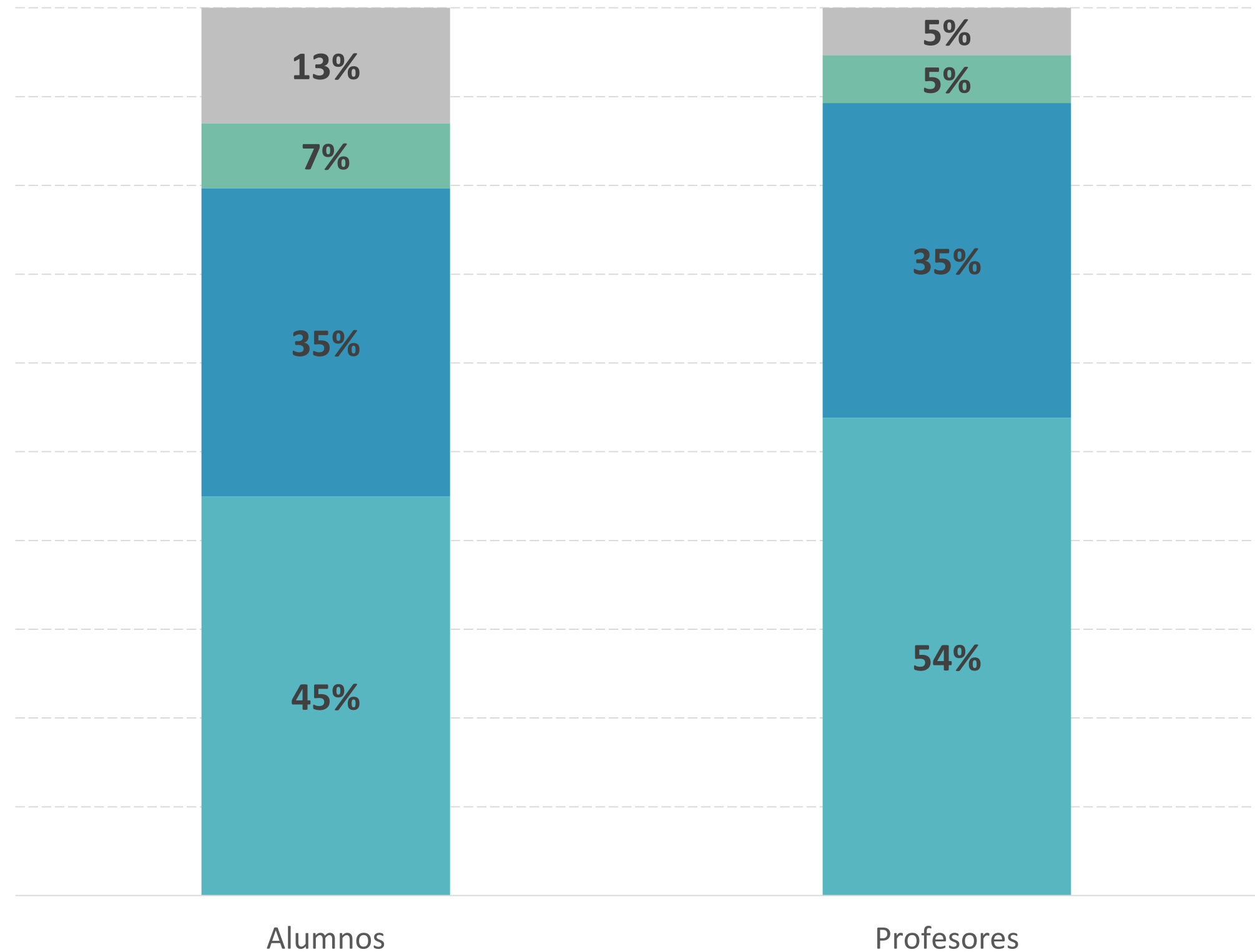


Casi la mitad de los alumnos dijeron haber aprendido **menos y mucho menos** en las clases virtuales.

Solo uno de cada 10 alumnos mencionó haber aprendido **más y mucho más** durante sus clases virtuales.

¿Qué tan necesario considera implementar/tomar cursos de regularización para los estudiantes que recibieron educación en línea?

■ Muy necesario ■ Algo necesario ■ Nada necesario ■ No sé



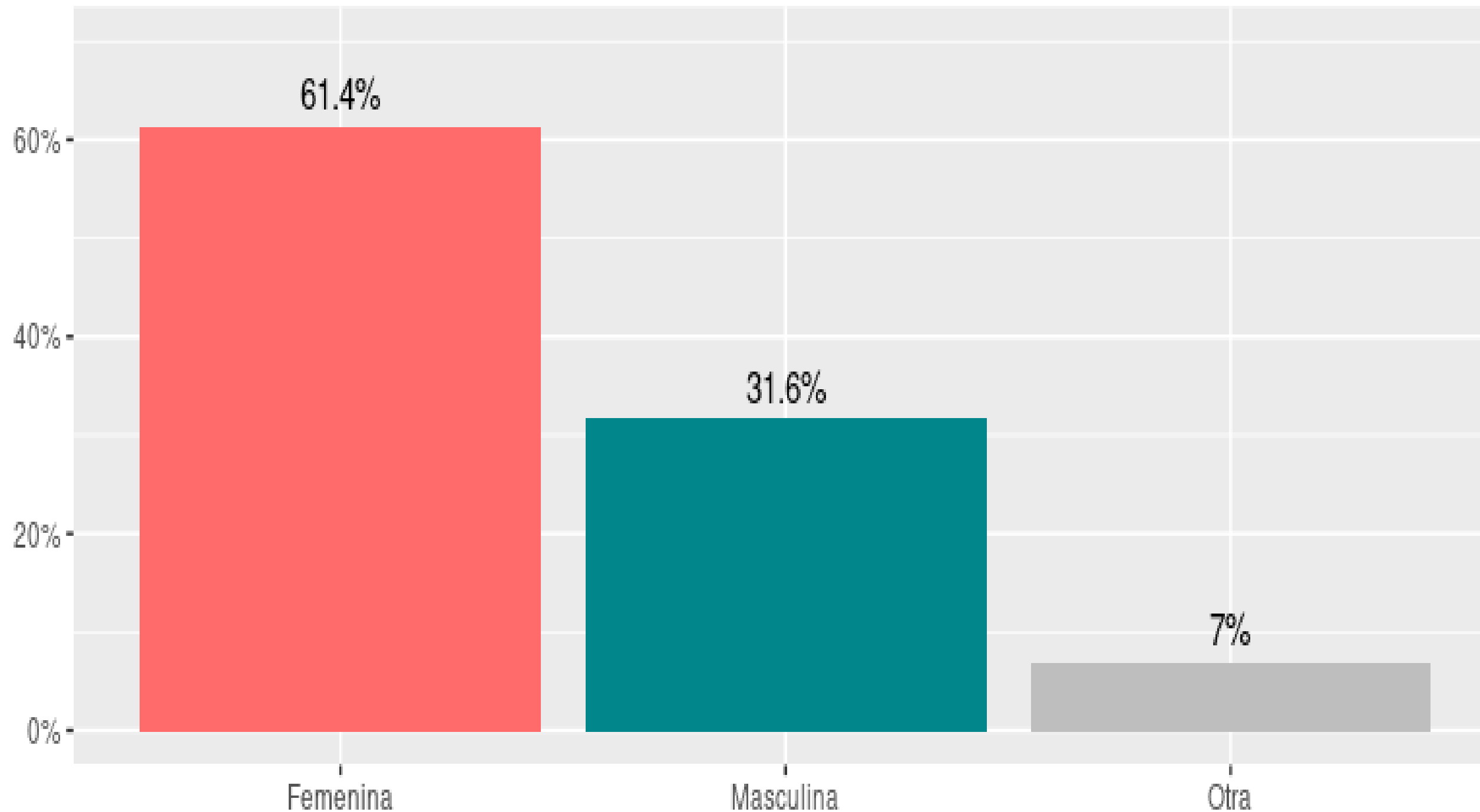
Nueve de cada 10 profesores considera que es **mucho** o **algo** necesario que los alumnos tengan que tomar clases de regularización después de las clases que tuvieron en línea.



PRINCIPALES RESULTADOS

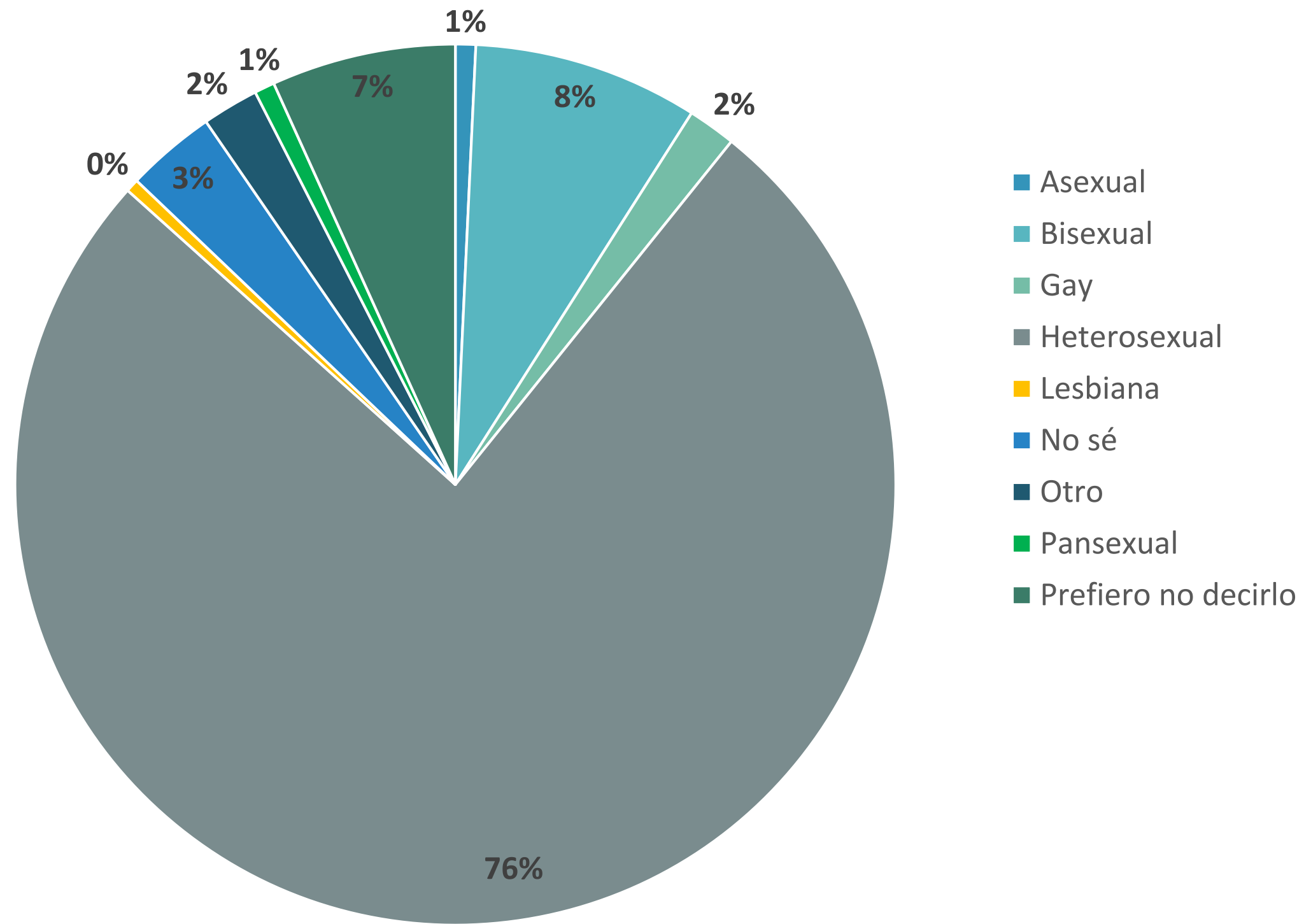
**Encuesta de
género a
estudiantes**

¿Cuál de las siguientes opciones describe mejor cómo te percibes? Como una persona...



Seis de cada 10 estudiantes se perciben como una persona **femenina y tres de cada 10 se perciben como **masculino**.**

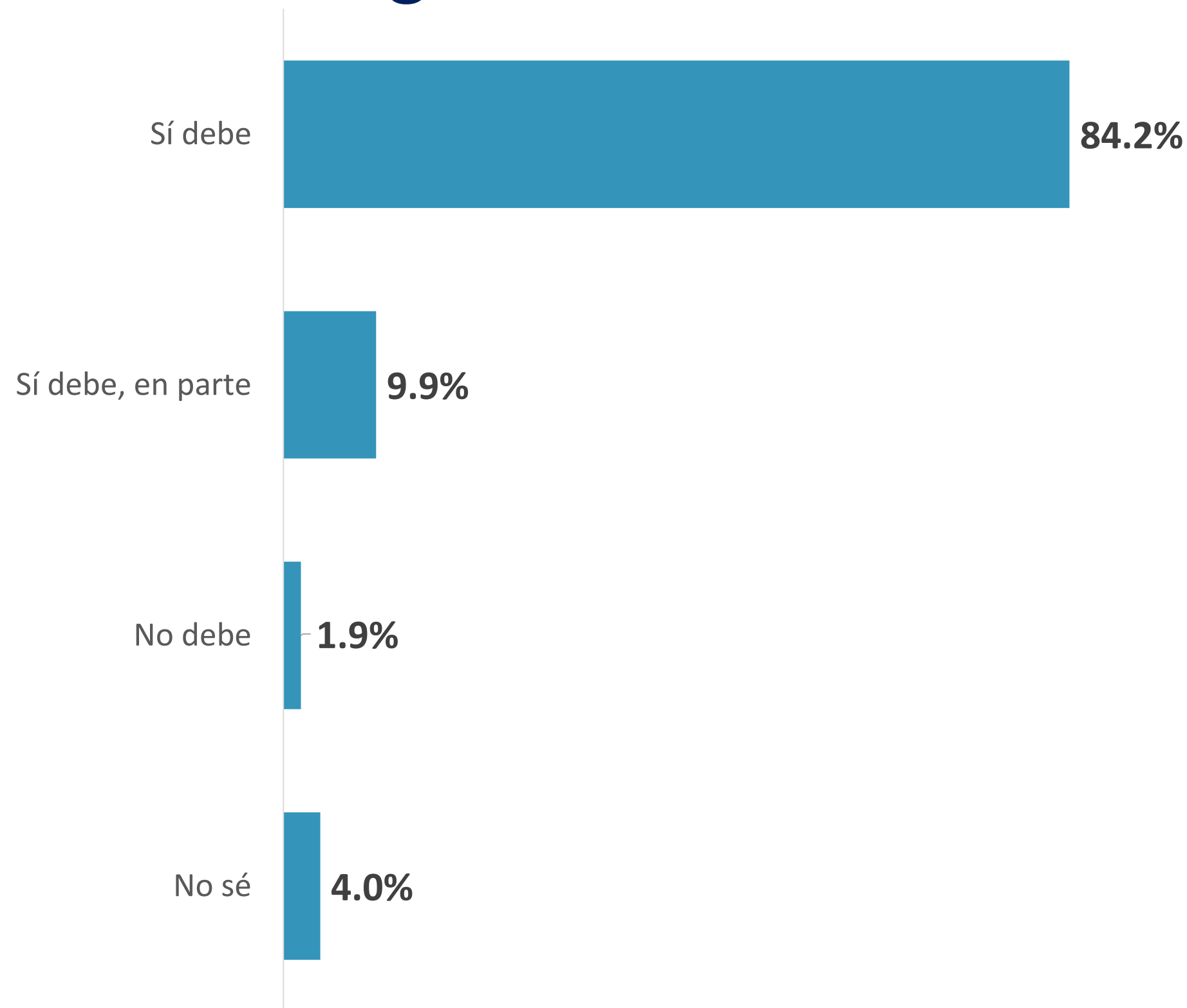
Te consideras...



La mayoría los alumnos respondieron considerarse **heterosexuales.**

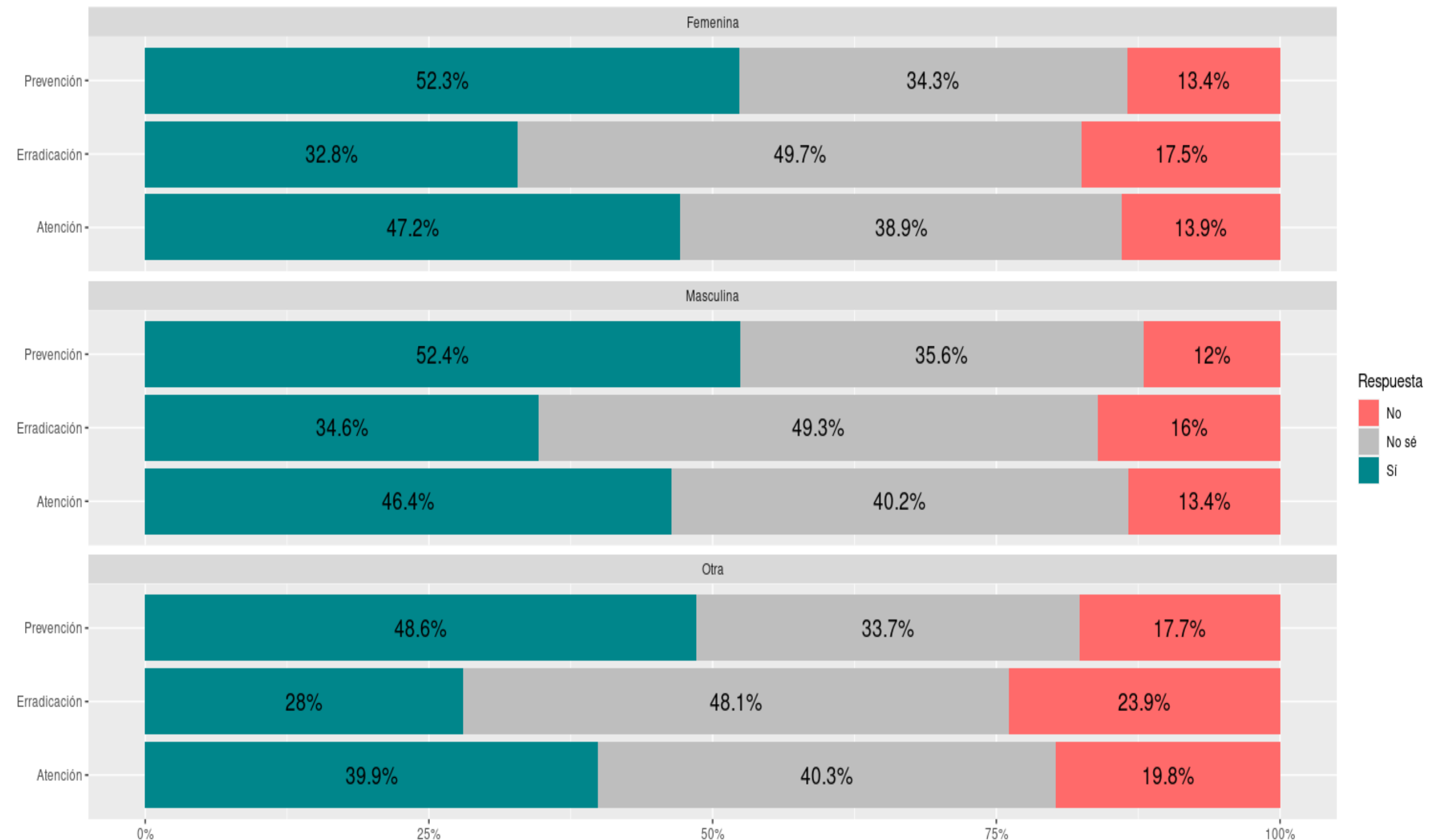
Dos de cada 10 alumnos no se identifica como heterosexual.

En su labor cotidiana tu Universidad, ¿debe o no debe tomar en cuenta la igualdad de género?



La totalidad de los alumnos considera que su Universidad **“sí debe”** o **“sí debe, en parte”** tomar en cuenta la igualdad de género.

Tu Universidad, ¿ha implementado acciones institucionales para prevenir, atender y/o erradicar la violencia de género?



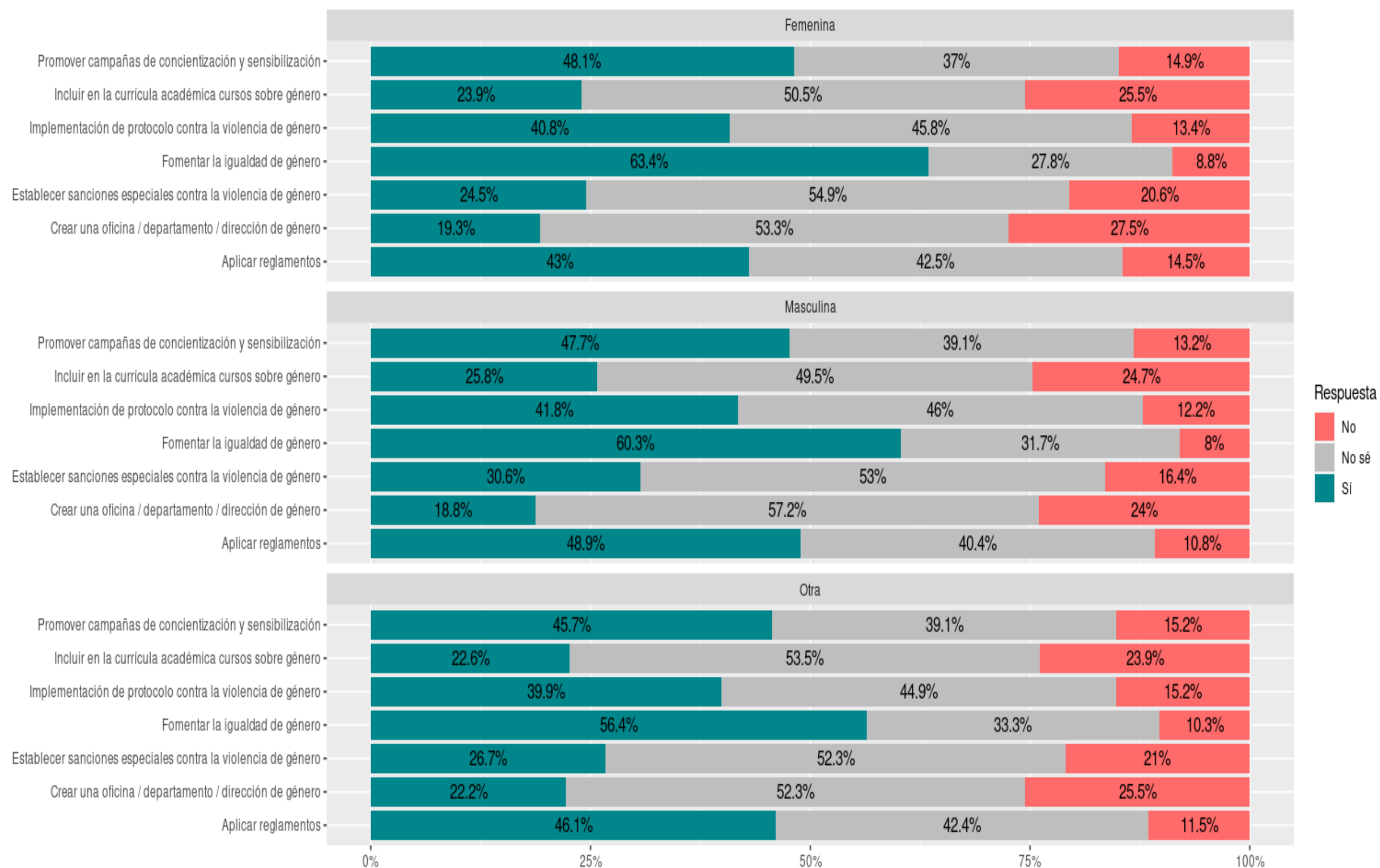
La principal acción institucional respondida por los alumnos fue la **prevención**.

Con resultados similares los estudiantes respondieron que su Universidad ha tomado **atención** en la violencia de género.

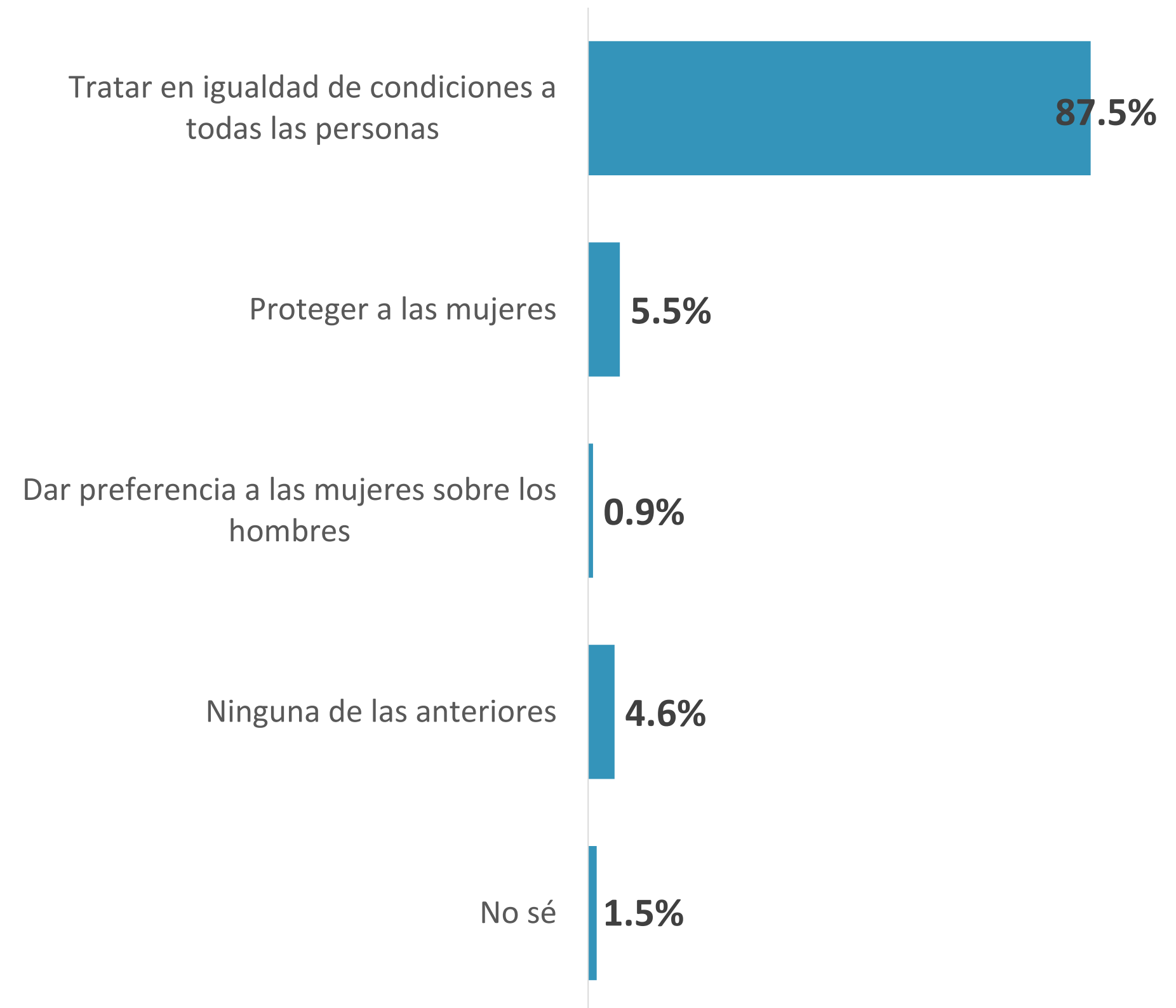
¿Qué mecanismos ha utilizado tu Universidad para la atención de la violencia de género?

Los alumnos respondieron que **fomentar la igualdad de género** es el principal mecanismo utilizado por su Universidad.

Un porcentaje significativo de los alumnos **desconocen** los mecanismos que son utilizados por las universidades para la atención de la violencia de género.

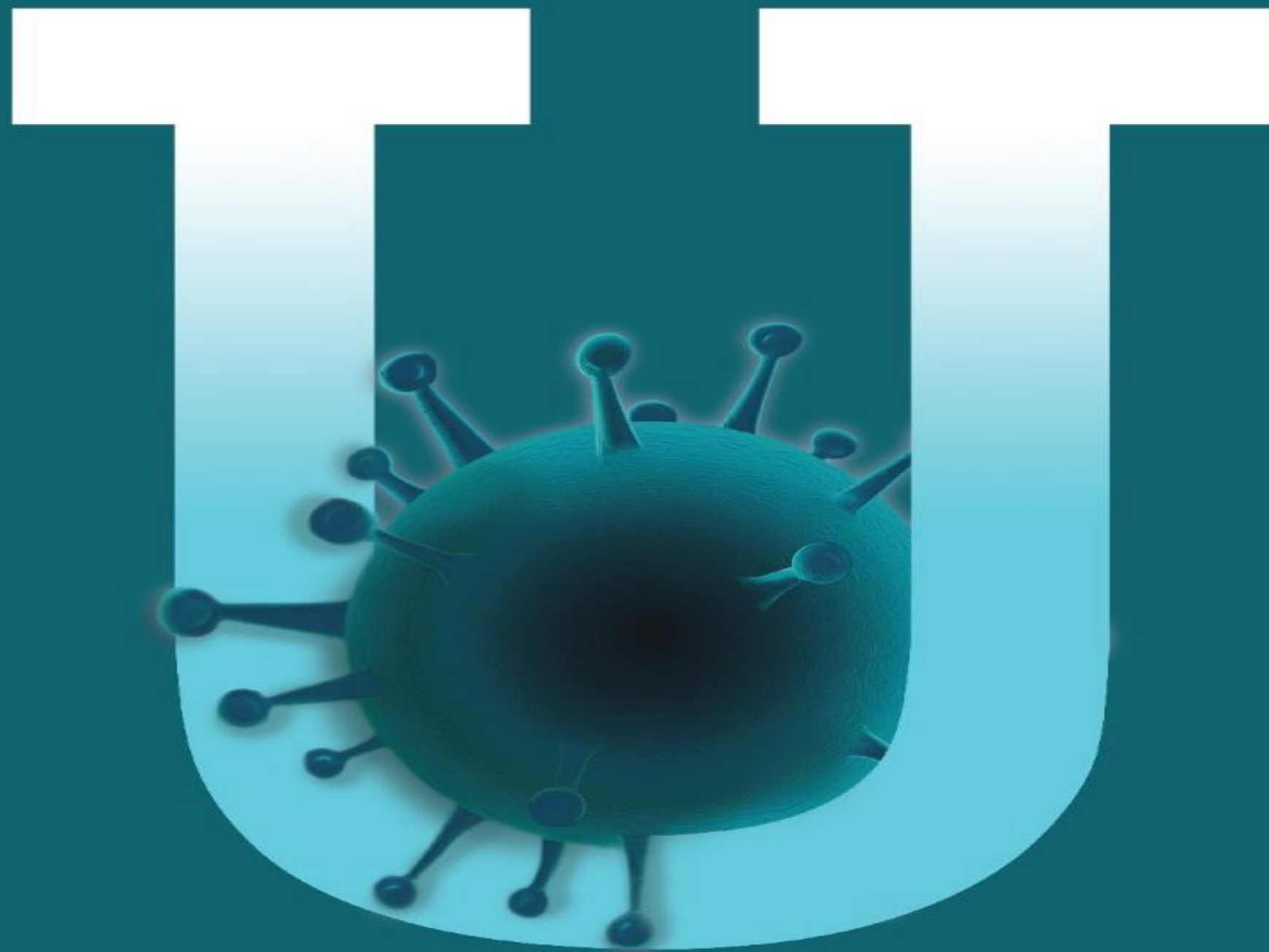


De las siguientes frases, ¿cuál describe mejor para ti la igualdad de género?



Nueve de cada 10 alumnos encuestados considera que **“tratar en igualdad de condiciones a todas las personas”** es la mejor descripción para la igualdad de género.

A C C I O N E S
UNIVERSITARIAS
FRENTA AL COVID-19
UN DIAGNÓSTICO DE LA REALIDAD UNIVERSITARIA DE
AMÉRICA LATINA Y EL CARIBE DURANTE LA PANDEMIA



Gracias por su atención.



SECRETARÍA
GENERAL
UNAM



IG
INSTITUTO DE
GEOGRAFÍA
UNAM

INSTITUTO
DE INVESTIGACIONES
SOCIALES

